



Załącznik Nr 1

Urząd Miejski w Chociwól
ul. Armii Krajowej 52, 73-120 Chociwól
tel.(091) 5622-001, 5622-024, fax.(091) 5622076
e-mail: urząd@chociwól.pl

Według rozdzielnika

Nasz znak: OŚR.6220.1.16.2017 .TK

Chociwól, 27-11-2017 roku

W związku z prowadzoną działalnością gospodarczą na działce nr geodezyjny 235,/24 i 235/30 obręb Karkowo (chów bydła w znacznej ilości - około 5.500 sztuk) prowadzoną przez Firmę Agro-Beef Sp. z o. o. z siedzibą przy ul. Sowińskiego 78 w Szczecinie, do Urzędu Miejskiego w Chociwól docierają liczne sygnały od mieszkańców wsi Karkowo o nieprawidłowościach związanych z warunkami w jakich odbywa się chów bydła oraz dużą rotacją zwierząt, mając na uwadze bliskość ujęcia wody pitnej dla trzech miejscowości jak również z prowadzonymi pracami modernizacyjnymi budynków gospodarskich (rozbiórki, utylizacja odpadów).

Aby potwierdzić bądź wykluczyć wszelkie wątpliwości zapraszam Państwa na spotkanie w dniu 07 grudnia 20 17 roku na godzinę 10:00 w celu przeprowadzenia wizji lokalnej w w/w gospodarstwie.

z poważaniem

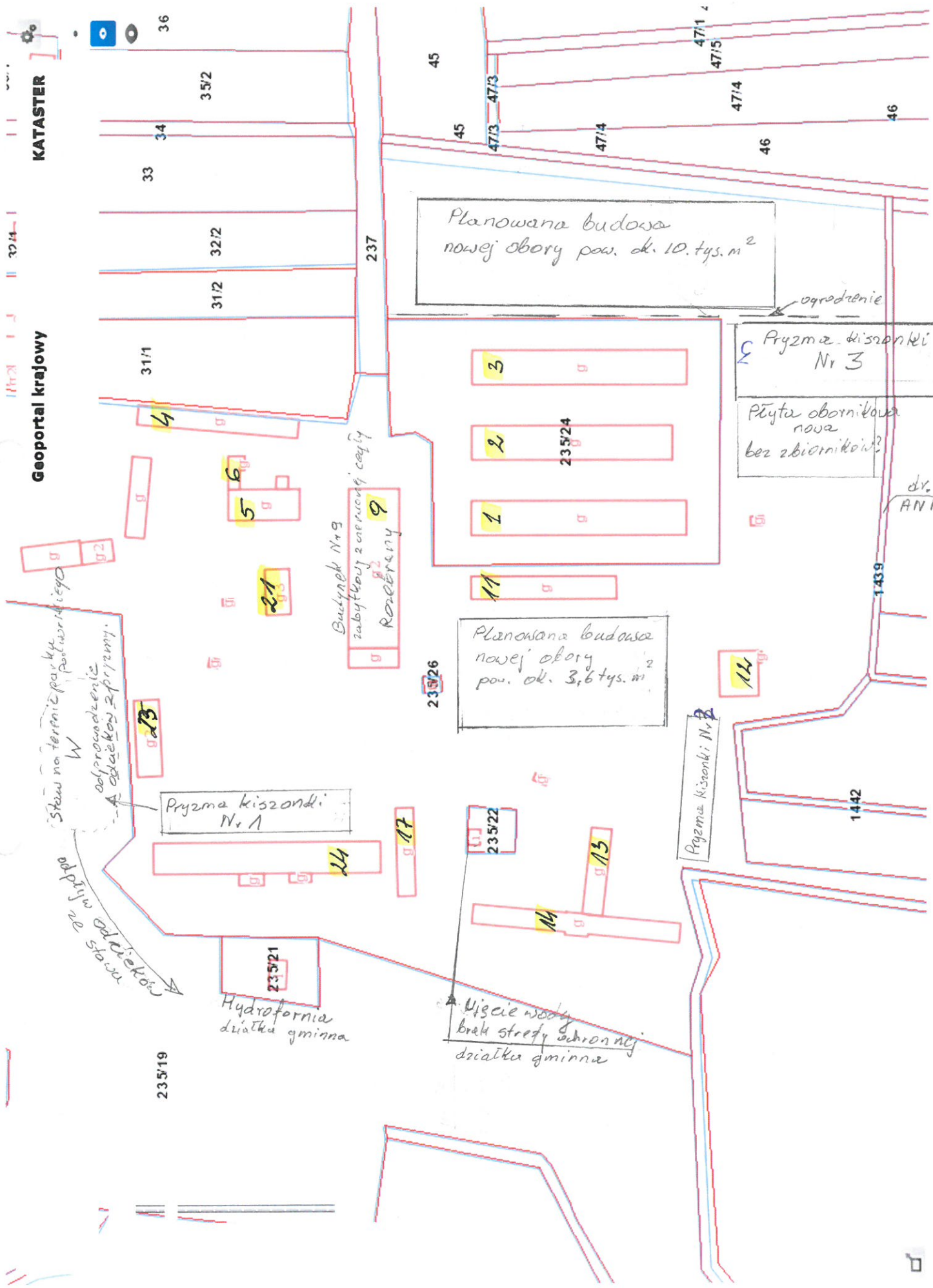
ZASTĘPCA BURMISTRZA


inż. Ireneusz Płóciennik

Waża należy zabrać obuwie gumowe.

Rozdzielnik do pisma znak : OŚR.6220.1.16.2017. TK

- 1) Agencja Restrukturyzacji i Modernizacji Rolnictwa, ul. Księcia Bogusława IV 10, 73 – 110 Stargard
- 2) Powiatowa Stacja Sanitarno - Epidemiologiczna w Stargardzie, ul. Hetmana Stefana Czarnieckiego 34, 73 – 110 Stargardzie
- 3) Wojewódzki Inspektorat Ochrony Środowiska. ul. Wały Chrobrego 4, 70 – 500 Szczecin
- 4) Powiatowy Inspektor Nadzoru Budowlanego, ul. Skarbowa 1, 73 – 110 Stargardzie
- 5) Zarząd Dróg Powiatowych, ul. Bydgoska 13/15, 73 – 110 Stargard
- 6) Spółka Wod – Kan w Chociwlu – powiadomiony telefonicznie
- 7) Stowarzyszenie Forum Chociwelskie – powiadomiony telefonicznie
- 8) Sołtys sołectwa Karkowo – powiadomiony telefonicznie,
- 9) Inspekcja Weterynaryjna – Powiatowy Inspektor Weterynarii w Stargardzie – powiadomiony telefonicznie



Województwo: zachodniopomorskie
Powiat: stargardzki
Jednostka ewidencyjna: Choctwiel - obszar wiejski
Obręb ewidencyjny: Karkowo

APA EWIDENCYJNA
Skala 1:1000

Załącznik nr do nr
znak: 21 5183.1.2017.K>
z dnia: 14.1.2017

WODZKI
OCHRONY ZABYTKOWEJ
70-502 Szczecin Al. Wolności 40
tel./fax 91 423 73 99 fax 91 423 73 99
KZP 652100000



PAŁAC (RUINA) I WIDOKI
DO REZERWACYI ZABYTKOWEJ
GRANICZNY WPIS DO REZERWACYI
ZABYTKOWEJ

p/p

Załącznik nr do nr
znak: 21 5183.1.2017.K>
z dnia: 14.1.2017

OCZYSZCZENIE
70-502 Szczecin Al. Wolności 40
tel./fax 91 423 73 99 fax 91 423 73 99
KZP 652100000



Fot. 4. Widok na szpaler dębów szypułkowych - część alei.

Budynki nr 9 - widoczna strona południowa wzdłuż alei dębowej.

Zalęczyński 20



Geoportal krajowy

KATASTER

Staw w parku

235/15
235/13
235/16
235/14

235/19

235/21

g2

Przyłama N. 1

Hydroforma

235/26

g2

Ligoc wodoligoc strefa osiedlowa

235/22

235/24

237

45

45

47/3

47/3

47/4

46

47/4

47/5

lot. 26.

Silozy zbiorowisk rolniczych

nowa kultura obronki

Silozy kisonkoo po 20.0

Karkowo, ferma chowu bydła. Rejon przy gospodarstwie.
Zdjęcia mieszkańców z przełomu października i listopada 2017r.

Załącznik nr 3.



Tuż za ogrodzeniem gospodarstwa na powierzchni ok. ½ ha głębokie doły.



W dołach tych zakopywano różne odpady w tym porzbiórkowe.



Po czym doły zostały zasypane a teren wyrównany.



Staw na terenie parku podworskiego. Ocieki z przyzmy wysłodków odpływają to tego stawu.



Stawek jest za płotem z niego wypływają ocieki.



Ocieki płyną wzdłuż ogrodzenia, za którym znajduje się hydrofornia na działce gminnej.



Cegła z rozebranego budynku nr 9. Za ogrodzeniem po prawej, przyzma kisionki nr 2.



Za ogrodzeniem widoczna przyzma kisionki nr 2. Ocieki z przyzmy sptywają bezpośrednio za ogrodzenie.



Z terenu gospodarstwa wzdłuż dogi prowadzony jest podziemny kabel elektryczny do budowanych obiektów na części działki nr 233, na której przebywa kilka tysięcy krów.



Ocieki z pod przyzmy kiszonki nr 3 odprowadzane powierzchniowo poza ogrodzenie gospodarstwa.



Pod ogrodzeniem wysączają się odcieki z tej samej przyzmy kiszonki nr 3.



Czoło przyzmy kiszonki nr 3 wychodzi daleko poza teren ogrodzenia a odcieki idą w pole.



Z tego rejonu na zewnątrz ogrodzenia wylwane są odpady konsystencji oleistej koloru jasno siwego. Jak na zdjęciu poniżej.



Na zewnątrz ogrodzenia komisja napotkała dwa takie składowiska opon.



Samowolne budowle w zachodniej części działki nr 233. Kilkaset metrów od gospodarstwa.



Wiaty kryte eternitem wznoszone bez pozwolenia na budowę.



Krowy brodzą w błocie i własnych odchodach.



Właściciela stada krów na tej wygradzonej części z działki nr 233 nie ustalono.

Karkowo, ferma chowu bydła. Do wcześniej wygradzonej części działki nr 233 od początku 2017 r. były zwożone stada bydła (przez nieustalonego właściciela)

Załącznik nr 10.



Pomiędzy ogrodzeniami widoczne dwa martwe cielaki. Zdjęcie wykonane latem 2017r. ze ścieżki szlaku turystycznego. Martwych zwierząt było więcej. Zajęcia mieszkańców.



Ten sam rejon ze zdjęcia jw. Rowy z odciekami gnojowicy przecinają ścieżkę turystyczną i płyną w stronę reki Krąpiel. Takich rowów jest wiele na trasie szlaku turystycznego biegnącego leśną ścieżką wzdłuż granicy działek i obecnie płotu. Zdjęcia mieszkańców. Stan na początku grudnia 2017r.



Samowolne ujęcie wody przy wygradzonej działce. Woda jest pompowana dla pojenia krów.



Rejon studni przy stadzie bydła. Zachodnia część działki nr 233



Krowy przy wodopoju, który jest zasilany w wodę bezpośrednio z miejscowej studni.



Tiry manewrują aby wjechać z drogi powiatowej nr 4149Z z drogą polną na działce nr 34, która jest własności Skarbu Państwa. Dowożą towary do fermy chowu bydła. Rozjeżdżają chodniki. Z pól na kołach wywożą masy błota, które zostawiają na chodnikach i drogach wioski.



SZLAKIEM ŹRÓDEŁ OKRY I KRAPIELI



Fot.1 Wyrobisko pokopalniane



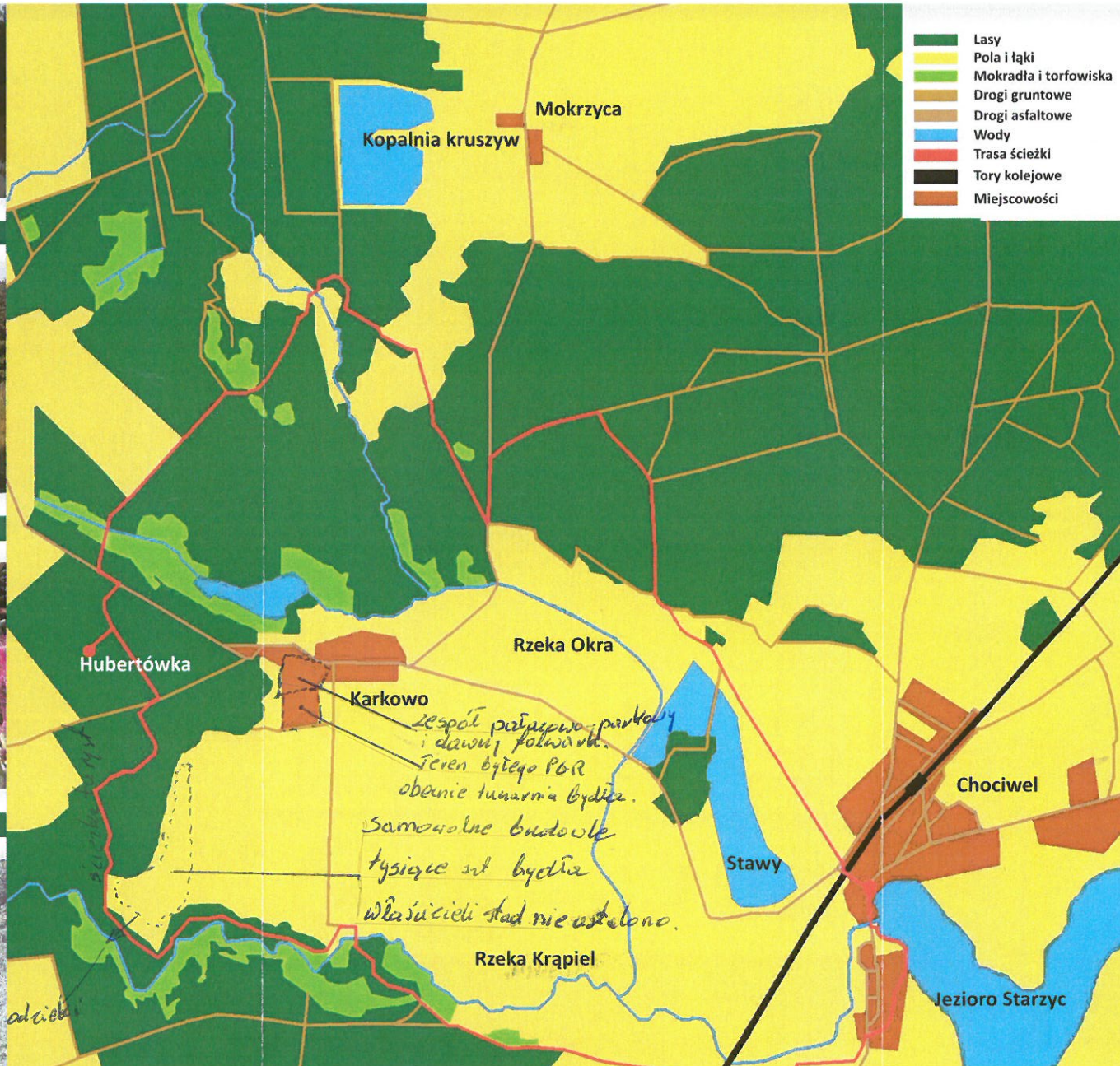
Fot.2 Ambona na łące



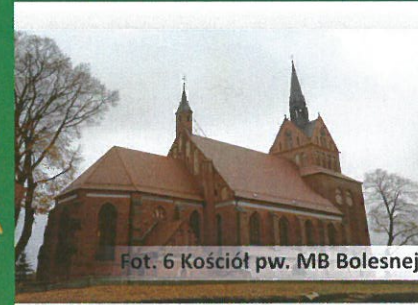
Fot.3 Rosiczka okrągłolistna



Fot. 4 Rzeka Okra



Fot.5 Hotel – „Pałac nad Jeziorem” wypożyczalnia rowerów



Fot. 6 Kościół pw. MB Bolesnej



Fot.7 Plaża miejska



Fot. 8 Stawy hodowlane



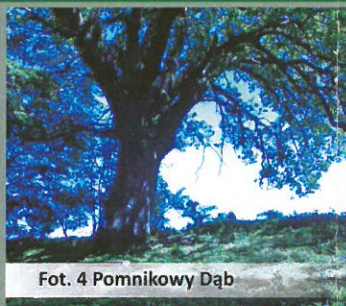
Fot.1 Rzeka Krąpiel



Fot.2 Leśne uroczysko



Fot. 3 Żeremie bobrowe



Fot. 4 Pomnikowy Dąb



Fot. 5 Oczko wodne



I nagroda Artur Śliwiński lat 11

Trasa ścieżki przebiega przez urozmaicony, pofalowany teren na którym można spotkać wyjątkowe okazy drzew, (Dąb szypułkowy, Brzoza brodawkowata, lite d-stany Olszowe,) w zasięgu ścieżki krajobrazowo – przyrodniczej znajdują się nie wykorzystywane rolniczo łąki, na których rozpoczął się proces sukcesji wtórnej.

Ze ścieżki zobaczyć można, atrakcyjnie krajobrazowo i przyrodniczo ogólną panoramę środowiska leśno-polnego z uwzględnieniem sukcesji wtórnej:

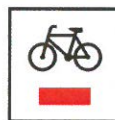
- Okaz pomnikowy Buka zwyczajnego •
 - Dolinę rzeki Krąpiel •
- Okazy pomnikowe Dęba szypułkowego •
 - Olszyny źródliskowe •
 - Erozyjne nisze źródliskowe •
 - Biogrupę Sosny wejmutki •
 - Pojedyncze egzemplarze Cisa •



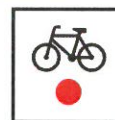
skręt w lewo



skręt w prawo



szlak rowerowy



początek/koniec szlaku



Projekt dofinansowany ze środków Programu Operacyjnego Funduszu Inicjatyw Obywatelskich

SZLAKIEM ŹRÓDEŁ OKRY I KRĄPIEL ŚCIEŻKA KRAJOBRAZOWO - PRZYRODNICZA



SZLAK PIESZO-ROWEROWY O DŁ. OK. 16 KM

